

# **VŠĮ ŠIAULIŲ REABILITACIJOS CENTRAS, 191847935**

## **2016-2018-ŪJŲ METŲ STRATEGINIS VEIKLOS PLANAS**

### **MISIJA**

Teikti kompleksinės reabilitacijos paslaugas asmenims po įvairių ligų, turintiems fizinę negalią, siekiant jų savarankiškumo, visapusiško savęs realizavimo ir geresnės gyvenimo kokybės. Mūsų centras – viena didžiausių reabilitacinio darbo patirtį turinčių įstaigų Šiaulių regione. Tai specializuota gydymo įstaiga, teikianti fizinės medicinos ir reabilitacijos gydytojų konsultacijas, ambulatorines specializuotas asmens sveikatos priežiūros paslaugas, vykdanči ambulatorinę reabilitaciją, I reabilitacijos etapo paslaugas. Čia kasmet reabilitacijos paslaugas suteikiamos tūkstančiams ligonių.

### **1. TEISINIAI VEIKSNIAI**

Pagrindinis vidinės teisinės bazės dokumentas reglamentuojantis VšĮ Šiaulių reabilitacijos centro principus, yra VšĮ Šiaulių reabilitacijos centro įstatai, patvirtinti Šiaulių miesto savivaldybės tarybos 2015-10-29 įsakymu Nr. T-286. Vadovaujantis šiais įstatais VšĮ Šiaulių reabilitacijos priežiūros centras, sutrumpintai VšĮ ŠRC (toliau tekste - Įstaiga) yra pelno nesiekiantis ribotos civilinės atsakomybės viešasis juridinis asmuo, turintis ūkinį, finansinį, organizacinį ir teisinį savarankiškumą, savo antspaūdą, sąskaitas bankuose. Įstaiga pagal savo prievoles atsako tik jei nuosavybės teise priklausančiu turtu.

Pagrindinis Įstaigos tikslas – stiprinti Lietuvos gyventojų sveikatą, siekiant sumažinti jų sergamumą, mirtingumą, kokybiškai teikiant asmens sveikatos priežiūros paslaugas.

Pagrindiniai Įstaigos veiklos uždaviniai: organizuoti ir teikti nespacializuotas kvalifikuotas pirmines sveikatos priežiūros ambulatorines paslaugas ir specializuotas kvalifikuotas antrinės sveikatos priežiūros ambulatorines paslaugas gyventojams. Šios paslaugos teikiamos Įstaigoje.

Pagrindinės įstaigos veiklos sritys: organizuoti ir teikti asmens sveikatos priežiūros paslaugas, kurias teikti teise suteikia Įstaigos veiklos licencija.

### **2. EKONOMINIAI VEIKSNIAI**

Lietuvoje sveikatos priežiūra finansuojama privalomojo sveikatos draudimo fondo (toliau - PSDF) biudžeto lėšomis. Tokia sistema užtikrina apdraustiesiems privalomuoju sveikatos draudimu sveikatos priežiūros paslaugų prieinamumą. Gydymo įstaigų veikla finansuojama pagal sudarytas sutartis tarp gydymo įstaigų ir teritorinių ligonių kasų.

Valstybinė ligonių kasa prie Sveikatos apsaugos ministerijos (toliau - VLK), kasmet rengia PSDF biudžeto projektą, kuris yra tvirtinamas Seime. VLK taip pat yra mokėtojas už suteiktas draudžiamąsias sveikatos priežiūros paslaugas. Esant ribotiems finansiniams ištekliams, nepakanka lėšų finansuoti visų medicinos paslaugų, kurias galėtų suteikti tiek privačios, tiek viešosios gydymo įstaigos, todėl dažnai kyla diskusijos dėl prioritetinių finansavimo sričių.

Viešoji Įstaiga Šiaulių reabilitacijos centras yra sudariusi sutartis su Šiaulių, Vilniaus, Kauno, Klaipėdos ir Panevėžio teritorinėmis ligonių kasomis dėl asmens sveikatos priežiūros paslaugų teikimo. Ligoniai gali gydytis su gydančio gydytojo siuntimu, kai paslaugos apmokamos ligonių kasų lėšomis, taip pat ir be siuntimo, kai susimoka patys arba už juos gali sumokėti kiti fiziniai ar juridiniai asmenys, savanoriškojo sveikatos draudimo įstaigos.

Seimas priėmė 2016 metų Privalomojo sveikatos draudimo fondo biudžeto rodiklių patvirtinimo įstatymą (projektas Nr. [XIIP-3661\(3\)](#)), patvirtindamas 2016 metų Privalomojo sveikatos draudimo fondo (PSDF) biudžetą – beveik 1 mlrd. 438 mln. eurų pajamų ir tiek pat išlaidų.

Palyginti su 2015 m. PSDF biudžetu, 2016 m. valstybės biudžeto įmokų ir asignavimų PSDF biudžetui suma didėja apie 6,4 mln. eurų.

2016 m. PSDF biudžeto lėšos asmens sveikatos priežiūros paslaugoms sudarys per 1 mlrd. 16 mln. Eurų.

Augant PSDF biudžeto lėšoms, bus galima suteikti daugiau pacientams reikalingų paslaugų, gerės jų prieinamumas. Ypač svarbu, kad, esant didesniam finansavimui, bus kompensuojama daugiau reikiamų gydymo paslaugų, būtinų vaistų bei modernių gydymo būdų.

### 3. SOCIALINIAI VEIKSNIAI

Statistikos departamento duomenimis 2015 m. Šiaulių m. savivaldybėje gyvena 104,6 tūkst. gyventojų. Pagal procentinį gyventojų sumažėjimą per 2005-2015 m. Šiaulių miestas išlaiko didžiausią gyventojų mažėjimo tendenciją, t. y. (-) 16,6 proc. ir viršija šalies gyventojų mažėjimo rodiklį (-12,9 proc.).

Gyventojų senėjimo procesas yra neigiamas reiškinys, turintis ryškų socialinį, ekonominį poveikį visos šalies plėtrai. Dėl senėjančios visuomenės didėja sveikatos priežiūros, pensionatų, globos ir rūpybos įstaigų poreikis, o kartu ir išlaidos šioms paslaugoms teikti. Kadangi vis didesnę dalį Lietuvos gyventojų sudaro vyresnio amžiaus asmenys, daugėja ir vienišų, globos reikalaujančių žmonių skaičius.

#### 4. TECHNOLOGINIAI VEIKSNIAI

Informacinės ir komunikacinės technologijos vis labiau veikia sveikatos apsaugos sistemą, daro įtaką visam procesui, keičia ne tik sveikatos paslaugų kokybę, bet ir atveria visai naujas paslaugų galimybes, užtikrina jų efektyvumą ir prieinamumą gyventojams.

Sėkmingai veikianti elektroninė sveikatos sistema gali pagerinti visuomenės galimybes gauti sveikatos priežiūros sistemos siūlomas paslaugas bei padidinti siūlomų paslaugų kokybę ir efektyvumą.

Technologijos padeda spręsti pagrindines sveikatos priežiūros sektoriaus problemas: kokybės užtikrinimą, įstaigų efektyvumą, bei atotrūkio tarp kaimo ir miesto gyventojų mažinimą, taigi technologijų plėtra yra neatsiejama sveikatos priežiūros sektoriaus strateginė kryptis artimiausiais metais.

#### 5. ORGANIZACINĖ STRUKTŪRA

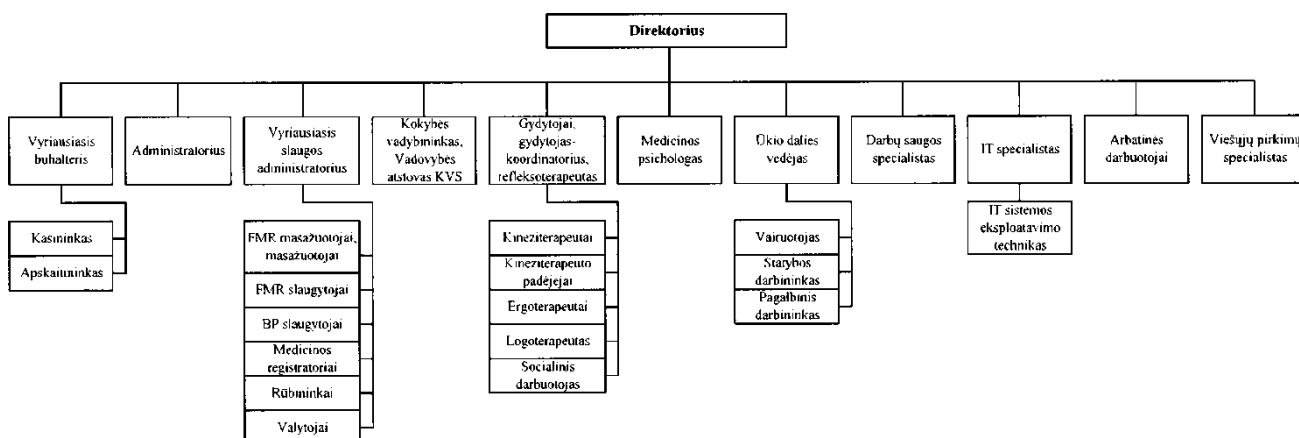
VšĮ Šiaulių reabilitacijos centras yra iš Šiaulių savivaldybės turto ir lėšų įsteigta viešoji įstaiga. Įstaigos steigėjas ir savininkas yra Šiaulių savivaldybė. Įstaiga įgyja civilines teises, prisiima civilines pareigas ir jas įgyvendina per savo valdymo organus. Įstaigos valdymo organai yra: steigėjas (savininkas), Įstaigos vadovas (vienasmenis valdymo organas), Įstaigos administracija ir vyriausias finansininkas (buhalteris). Įstaigoje taip pat sudaromi kolegialūs patariamieji organai: stebėtojų taryba, gydymo taryba, slaugos taryba.

VšĮ Šiaulių reabilitacijos centrui nuo 2003 m. rugpjūčio 18 d. vadovauja direktorė Irina Jazdauskaitė-Uščiauskienė. 2000 m. vasario 24d. Nr. S1202 LR SAM suteiktas gydytojos homeopatės sertifikatas. 2000 m. vasario 24 d. Nr. S1201 LR SAM suteiktas gydytojos refleksoterapeutės sertifikatas. 2003 m. lapkričio 3 d. Nr. MPL 11753 LR SAM išduota licencija leidžianti verstis fizinės medicinos ir reabilitacijos gydytojos praktika. Įstaigos vadovas išrenkamas viešo konkurso būdu teisės aktų nustatyta tvarka. Įstaigos direktorius organizuoja Įstaigos veiklą ir veikia Įstaigos vardu santykiuose su kitais juridiniai ir fiziniai asmenimis, vadovaudamasis teisės aktais sudaro ir nutraukia darbo sutartis su Įstaigos darbuotojais. Įstaigos direktorius atsako už finansinių atskaitų rinkinio sudarymą, duomenų ir dokumentų pateikimą juridinių asmenų registru, informacijos apie Įstaigos veiklą pateikimą visuomenei, viešos informacijos paskelbimą, kitus veiksmus, kurie numatyti teisės aktuose bei Įstaigos įstatuose.

Įstaigoje yra administracija, medicinos registratūra, procedūrinis, akupunktūros, ergoterapijos, fizioterapijos, hidroterapijos, kineziterapijos, masažo, peloterapijos kabinetai ir ūkio personalas.

Įstaigos veiklos viešumui užtikrinti yra sudaromas kolegialus patariamasis organas – Stebėtojų taryba. Stebėtojų taryba sudaroma penkeriems metams iš penkių narių: dviejų Įstaigos Steigėjo (Savininko) bendru sprendimu paskirtų atstovų, vieno Savivaldybės tarybos paskirto Savivaldybės tarybos nario, vieno Savivaldybės tarybos paskirto visuomenės atstovo, vieno Įstaigos sveikatos priežiūros specialistų profesinių sąjungų deleguoto atstovo. Įstaiga filialų neturi. Įstaigos organizacinė ir vidaus valdymo struktūra pateikta 3 pav.

**3 pav. VŠĮ Šiaulių reabilitacijos centro valdymo struktūra**



## 6. ŽMOGIŠKIEJI IŠTEKLIAI

2015 m. pradžioje Įstaigoje dirbo 64 darbuotojai, per metus priimta 12 naujų darbuotojų, atleista 13 darbuotojų. 2015 m. darbuotojų kaitos įstaigoje rodiklis turi mažėjimo tendencijas.

Įstaigoje jaučiamas gydytojų stygius. Jaunų gydytojų prisikviesti sunku, nes baigę mokslus medikai ieško darbo apmokėjimo bei perspektyvos požiūriu patraukliausių vietų, kuriomis dažnai tampa centrinės ligoninės, privačios farmacijos kompanijos, dalis jų išvyksta dirbti į užsienį.

**1 lent. Viešosios įstaigos darbuotojų skaičius finansinių metų pradžioje ir pabaigoje**

Rodiklis	2014 m.	2015m
Vidutinis darbuotojų skaičius metų pradžioje	68	64
Priimta per metus	8	12
Atleista per metus	12	13
Vidutinis darbuotojų skaičius metų pabaigoje	64	63

## 7. PLANAVIMO SISTEMA

Strateginis planavimas - procesas, kurio metu nustatomos veiklos kryptys ir būdai, kaip vykdyti Įstaigos misiją, pasiekti nustatytus tikslus ir rezultatus, veiksmingai panaudojant finansinius, materialinius ir žmogiškuosius išteklius.

Įstaigos veikla planuojama vadovaujantis valdymo organų patvirtintais strateginiais veiklos planais. Pagrindinis ilgalaikis Įstaigos veiklos planavimo dokumentas yra VšĮ Šiaulių reabilitacijos centro 2016-2018 m. strateginis veiklos planas.

**Įstaigos vizija** - būti nuolat tobulėjančia organizacija, suburti kvalifikuotų ir kompetentingų darbuotojų komandą.

**Įstaigos misija** - gerinti aptarnaujamų pacientų sveikatą, suteikiant jiems saugias, kokybiškas, mokslu ir praktika pagrįstas sveikatos priežiūros paslaugas.

### **Įstaigos veiklos kryptys:**

- Kokybiškų sveikatos priežiūros paslaugų užtikrinimas.
- Pacientų ir klientų pasitenkinimo gerinimas.
- Įstaigos infrastruktūros gerinimas.
- Įstaigos kokybės vadybos sistemos tobulinimas ir sertifikavimo Įstaigos priežiūros audito organizavimas.
- Įstaigoje taikomų kovos su korupcija priemonių vykdymo gerinimas.

### **Įstaigos ilgalaikiai tikslai:**

- tobulinti Centre teikiamų paslaugų prieinamumą ir kokybę, didinti jų asortimentą ir apimtį;
- gerinti Centro infrastruktūrą, įvaizdį, darbuotojų darbo sąlygas.

Igyvendinus Įstaigos tikslus, bus sudarytos prielaidos: sveikatos priežiūros paslaugų kokybės ir prieinamumo gerinimui; pacientų pasitenkinimo gaunamomis sveikatos priežiūros paslaugomis didėjimui; paslaugų spektro plėtrai; palankios sveikatai darbo aplinkos kūrimui; personalo profesinės kompetencijos tobulinimui; konstruktyviam ir sėkmingam bendravimui ir bendradarbiavimui su pacientais; konkurencingumo sąlygų sudarymui; teigiamam pacientų rinkos ir srautų poveikiui.

Įstaigos veikla vertinama Šiaulių savivaldybės tarybos patvirtintais Įstaigos veiklos vertinimo kiekybiniais ir kokybiniais rodikliais.

## 8. FINANSINIAI IŠTEKLIAI

Įstaiga tvarkydama apskaitą ir rengdama finansines ataskaitas, vadovaujasi bendraisiais apskaitos principais, nustatytais Lietuvos Respublikos viešojo sektoriaus atskaitomybės įstatymu, Lietuvos Respublikos buhalterinės apskaitos įstatymu, Viešojo sektoriaus apskaitos ir finansinės atskaitomybės standartais bei kitų galiojančių teisės aktų reikalavimais.

Visos Įstaigos pajamos per 2015 metus buvo 886 157 Eur. Už asmens sveikatos priežiūros paslaugas iš Privalomojo sveikatos draudimo fondo buvo gauta 697 253 Eur. Už suteiktas mokamas medicininės paslaugas iš fizinių ir juridinių asmenų gauta 188 904 Eur.

2015 m. Įstaiga vykdė Šiaulių miesto savivaldybės bendruomenės sveikatinimo programos projektą – „Kompensuoti fizinės medicinos ir reabilitacijos paslaugas socialiai remtiniams gyventojams ir vaikams“, kurį finansavo Šiaulių miesto savivaldybė. Šiam projektui skirta 4300 Eur. Lėšos buvo panaudotos vaikų procedūroms kompensuoti.

Per 2015 metus Įstaigos faktinių sąnaudų suma yra 804 213 Eur. Išlaidos darbo užmokesčiui 2015 metais buvo 437 004 Eur, kas sudarė 49 proc. nuo gaunamų pajamų, įmokos socialiniam draudimui - 134 849 Eur, kas sudaro 15 proc. nuo gaunamų pajamų. Įstaigos vidutinis vieno darbuotojo darbo užmokestis buvo 580 Eur. Įstaigos sąnaudos valdymo išlaidoms buvo 56 866 Eur ir tai yra 6,4 proc. nuo pajamų.

2016 metais Įstaigoje tęsiami pastato (pusrūsio) kapitalinio remonto darbai - tęsiamas 2014 metais pradėtas investicijų projekto „VŠĮ Šiaulių reabilitacijos centro plėtra“ įgyvendinimas. 2015 metais baigtas II-as šio projekto įgyvendinimo etapas (sėkmingai įsisavintos 275 139 Eur VIP lėšos). 2016 metais planuojama užbaigti rūsio remonto darbus (užbaigimui paskirta 134 000 Eur VIP lėšų).

Įstaigoje nuolat atnaujinama ilgalaikio turto bazė. Per 2015 metus buvo įsigyta ilgalaikio turto (medicininės įrangos) už 97 268 Eur.

2015 metų Įstaigos finansinis rezultatas yra teigiamas ir sudarė 85 891 Eur (perviršis).

2016 metais Įstaiga planuoja gauti pajamų iš PSDF už suteiktas asmens sveikatos priežiūros paslaugas 480 000 Eur, už ambulatorinę reabilitaciją apie 160 000 Eur, už suteiktas mokamas procedūras iš gyventojų apie 200 000 Eur. Kaip ir kasmet ketinama dalyvauti Šiaulių miesto savivaldybės Bendruomenės sveikatinimo programos priemonių įgyvendinimo projekte.

**Apskaita** - Įstaigoje įdiegta buhalterinė apskaitos ir personalo valdymo programa „Rivilė“.

## 9. INFORMACINIŲ TECHNOLOGIJŲ DIEGIMO IR VYSTYMO LYGIS

**Pacientų ir klientų pasitenkinimo gerinimui** didelis dėmesys skirtas informacijos sklaidai. Įdiegta SMS žinučių siuntimo paslauga, kurios pagalba pacientai gauna priminimą apie apsilankymą pas gydytoją paskirtu laiku. Detalizuota procedūrų lankymo dienų ir valandų informacija. Pacientas, suderinęs procedūrų lankymo laiką, gauna informacinį lapą, kurio vienoje pusėje pateikta bendra informacija apie paskirtas dienas ir valandas, kada bus suteikiamos procedūros, kitoje lapo pusėje – pateikta detali kiekvienos dienos informacija: valanda, procedūros pavadinimas ir kabineto numeris. Tai palengvina orientavimąsi vyresnio amžiaus pacientams.

Įdiegtos unikalios elektroninės pacientų aptarnavimo sistemos dėka Įstaiga gali savo jėgomis atnaujinti paslaugų spektrą, diegti modernias darbo organizavimo formas. Į elektroninę erdvę sukelti specialistų darbo grafikai, turima aparatūra, gydomosios procedūros, metodikos, kita reikalinga informacija, palaiptamsi atsisakant popierinės dokumentacijos variantų. Kiekvienas įstaigos darbuotojas sistemoje turi apibrėžtas teises, atitinkančias jo kompetenciją. Sistema pagreitino pacientų aptarnavimą, nebeliko žmogiškojo faktoriaus, prie procedūrų sumažėjo eilės, nes tiksliai paskiriamas laikas ir dabar visi į procedūras ateina nustatytu laiku. Kompiuterinė programa ne tik palengvina medicinos darbuotojų darbą, bet ir suteikia galimybę išsamesnei veiklos analizei.

Vertinant įstaigos vadybos kokybės gerinimo rezultatus, daug dėmesio skiriama darbo laiko panaudojimo efektyvumui. Darbuotojų darbo grafikai parengiami pagal pacientų apsilankymo srautus.

Įstaiga yra sukūrusi savo interneto svetainę [www.reabilitacijoscentras.lt](http://www.reabilitacijoscentras.lt). Joje pateikiama aktualiausia informacija pacientui apie teikiamas paslaugas, mokamas ir nemokamas paslaugas, telefonai konsultacijai ir registracijai, ir pan. Papildomai sukurtoje interneto svetainėje [www.asesusveikas.lt](http://www.asesusveikas.lt) pacientai gali patys registruotis internetu. Lankytojai, neišeidami iš namų, paslaugas gali valdyti interneto svetainėje, pasižiūrėti, kiek procedūrų atlikta, kiek dar liko, kiek mokamų, kiek nemokamų. Jeigu žmogui netinka, jis gali anuliuoti paskirtą laiką. Už paslaugas galima apmokėti internetu. Numatomas vykdyti tolimesnis Įstaigos IT sistemos tobulinimo darbų etapas.

Nuo 2010 metų birželio 28 d. Įstaigoje įdiegta kokybės vadybos sistema, atitinkanti LST EN ISO 9001 standarto reikalavimus, suteiktas sertifikatas Nr. 80488-2010-AQ-LTU-FINAS. Kokybės vadybos sistema įgalina Įstaigą maksimaliai tiksliai valdyti visus Įstaigoje vykstančius procesus, greitai reaguoti į pokyčius, nuolat užtikrinti aukštą produktų ir paslaugų kokybę, atitikti teisiniams reikalavimams. Įstaiga siekia, kad pacientai būtų kuo daugiau patenkinti suteiktomis paslaugomis.

## 10. VIDAUS DARBO KONTROLĖ

Įstaigos veiklos viešumui užtikrinti yra sudaromas kolegialus patariamasis organas – Stebėtojų taryba. Stebėtojų taryba sudaroma penkeriems metams iš penkių narių: dviejų Įstaigos Steigėjo (savininko) bendru sprendimu paskirtų atstovų, vieno Savivaldybės tarybos paskirto Savivaldybės tarybos nario, vieno Savivaldybės tarybos paskirto visuomenės atstovo, vieno Įstaigos sveikatos priežiūros specialistų profesinių sąjungų deleguoto atstovo.

Kita Stebėtojų tarybos veikla, Stebėtojų tarybos narių pareigos bei teisės nustatytos Stebėtojų tarybos tvirtinamuose Stebėtojų tarybos darbo nuostatuose.

Įstaigoje sudaromos gydymo ir slaugos tarybos, kurių sudėtį įsakymu tvirtina Įstaigos direktorius. Gydymo taryba yra patariamasis organas, kuris svarsto asmens sveikatos priežiūros organizavimo bei tobulinimo klausimus ir teikia rekomendacinio pobūdžio pasiūlymus Įstaigos administracijai. Slaugos taryba yra patariamasis organas, kuris svarsto pacientų slaugos organizavimo bei tobulinimo klausimus ir teikia rekomendacinio pobūdžio pasiūlymus Įstaigos administracijai. Gydymo ar slaugos tarybai pirmininkauja Įstaigos direktorius arba jo įgaliotas darbuotojas.

Įstaigoje sudaroma Medicinos etikos komisija, kuri kontroliuoja, kaip laikomasi medicinos etikos reikalavimų. Medicinos etikos komisijos sudarymo ir veiklos tvarką nustato pagal Sveikatos apsaugos ministerijos patvirtintus Sveikatos priežiūros įstaigos medicinos etikos komisijos pavyzdinius nuostatus Įstaigos direktoriaus patvirtinti Medicinos etikos komisijos nuostatai.

2015 m. kovo 31 d. Įstaigos direktoriaus įsakymu Nr. V-24 patvirtinta VŠĮ Šiaulių reabilitacijos centro Korupcijos prevencijos programa 2016-2018 metams bei jos įgyvendinimo priemonių planas. Korupcijos prevencijos programa orientuota į du pagrindinius dalykus – korupcijos prielaidų ir sąlygų mažinimą bei šalinimą ir antikorupcinį švietimą. 2014 m. liepos 14 d. Įstaigos direktoriaus įsakymu Nr. V-38 patvirtintos VŠĮ Šiaulių reabilitacijos centro darbuotojų, susidūrusių su galima korupcinio pobūdžio nusikalstama veika, elgesio taisyklės, kurios reglamentuoja, kaip privalo elgtis Įstaigos darbuotojai, susidūrę su galima korupcinio pobūdžio nusikalstama veika arba gavę apie tai informacijos.

Centre įdiegta valdymo apskaita, leidžianti vertinti kiekvieno darbuotojo indėlį į veiklos rezultatus. Vadovaujantis tarptautiniais vidaus audito standartais atliktas vidaus kontrolės sistemos vertinimas, daug dėmesio skiriama rizikos valdymui.



## SSGG ANALIZĖ

### **Stiprybės**

- Kvalifikuotas, iniciatyvus bei motyvuotas personalas.
- Vykdomas nuolatinis gydytojų ir slaugytojų kvalifikacijos vertinimas ir kėlimas.
- Diegiama LST EN ISO 9001:2001 reikalavimus atitinkanti kokybės vadybos sistema.
- Teigiamas Įstaigos veiklos finansinis rezultatas.
- Įstaigos veikla vertinama Šiaulių miesto savivaldybės tarybos patvirtintais kiekybiniais ir kokybiniais kriterijais.
- Atnaujinama bei įsigyjama šiuolaikiška, moderni įranga.
- Dauguma Įstaigos klientų (pacientų) yra patenkinti teikiamomis paslaugomis.
- Pacientų nuomonė apie teikiamų paslaugų kokybę yra tiriama periodinių anketinių apklausų metu, tiesiogiai bendraujant su gydytojais bei slaugytojais.
- Įstaigos sveikatos priežiūros veikla, vertinant pagal standartizuotus LR SAM gero darbo rodiklius yra labai gera.
- Įstaigoje įdiegtos ir naudojamos informacinės sistemos.
- Renovuojamos patalpos, įsigyjama naujos medicininės įrangos.

### **Silpnybės**

- Gydytojų trūkumas.
- Maža Įstaigos teritorija, kas apriboja veiklos plėtrą.

### **Galimybės**

- Finansavimo iš Europos Sąjungos fondų galimybės.
- Įstaigos konkurencingumo didėjimas diegiant ir plėtojant efektyvios vadybos principus.
- Savivaldybės parama pritraukiant jaunos gydytojus.
- E-paslaugų pacientams plėtra.
- Galimybė plėsti paslaugų spektrą.
- Augantis PSDF biudžetas sudaro prielaidas Įstaigai gauti didesnes pajamas dėl išaugusių paslaugų įkainių.
- Įstaigos teikiamų paslaugų optimizavimas, jų kokybės bei Įstaigos darbo efektyvumo tobulinimas.
- Kokybės vadybos sistemos persertifikavimas pagal LST EN ISO 9001:2015 standarto

reikalavimus.

- Informacinių technologijų diegimas ir tobulinimas.
- ES fondų ir savivaldybės parama Įstaigos teritorijai sutvarkyti ir pastatui atnaujinti.

### **Grėsmės**

- Nesibaigianti sveikatos apsaugos sistemos reforma.
- Ribotos galimybės teikti mokamas paslaugas dėl nepakankamo gyventojų mokumo.
- Ribotas PSDF biudžetas visų medicinos paslaugų finansavimui.
- Didėjantis gydytojų trūkumas neigiamai atsilies paslaugų prieinamumui.

## **ĮGYVENDINAMOS PROGRAMOS IR EFEKTO VERTINMO KRITERIJAI**

**Įstaigos strateginis tikslas:** Tenkinti viešąjį interesą vykdant sveikatinimo veiklą.

**Įgyvendinant šį strateginį tikslą vykdoma programa:**

1 programa. Įstaigos veiklos programa.

### **Vertinimo kriterijai:**

- > Pacientų, patenkintų gaunamomis sveikatos priežiūros paslaugomis, dalis nuo visų apklaustųjų, (proc.);
- > Įstaigos sveikatos priežiūros veiklos įvertinimas pagal standartizuotus LR SAM gero darbo rodiklius, (balais).

## **ĮSTAIGOS VEIKLOS PROGRAMOS APRAŠYMAS**

<b>Biudžetiniai metai</b>	2016-ieji metai		
<b>Institucijos pavadinimas, kodas</b>	VŠĮ Šiaulių reabilitacijos centras, 191847935		
<b>Programos pavadinimas</b>	Įstaigos veiklos programa		

<b>Programos parengimo argumentai</b>	<p>Lietuvos Respublikos teisės aktuose skelbiama - gyventojų sveikata yra didžiausia visuomenės socialinė ir ekonominė vertybė. Pastaraisiais metais Lietuvoje, kaip ir daugelyje Europos šalių, ypač daug dėmesio skiriama antrinės sveikatos priežiūros plėtrai.</p> <p>Atsižvelgiant į šiuos valstybės siekius, susijusius su sveikatinimo veikla, parengta Įstaigos veiklos programa. Programa parengta siekiant efektyviai panaudoti PSDF ir kitų šaltinių lėšas Įstaigos veiklai organizuoti, o taip pat veiklos tikslams įgyvendinti. Įstaiga siekia teikti savalaikes, kokybiškas ir visiems prieinamas sveikatinimo paslaugas (reabilitacijos ir ambulatorines specializuotas asmens sveikatos priežiūros paslaugas), atitinkančias šiuolaikinius reikalavimus ir tenkinančias viešąjį interesą.</p>		
<b>Prioritetas (-ai) pagal Savivaldybės strateginį planą</b>	Atvira, kūrybinė ir atsakinga bendruomenė.		
<b>Šia programa įgyvendinamas institucijos strateginis tikslas</b>	Tenkinti viešąjį interesą vykdant sveikatinimo veiklą.		
<b>Programos tikslas</b>	Organizuoti ir teikti asmens sveikatos priežiūros paslaugas (reabilitacijos ir ambulatorines specializuotas asmens sveikatos priežiūros paslauga).		
<p><b>Tikslo aprašymas:</b></p> <p>Įgyvendinamu tikslu Įstaiga siekia patenkinti Įstaigos pacientų (ir klientų) ir visuomenės poreikius bei lūkesčius teikiant prieinamas, saugias, kokybiškas, kvalifikuotas ir efektyvias ambulatorines ir reabilitacines asmens sveikatos priežiūros paslaugas bei racionaliai naudojant finansinius, personalo, technologijų ir kitus išteklius.</p> <p><b>Rezultato vertinimo kriterijai:</b></p> <ul style="list-style-type: none"> <li>• Finansinis Įstaigos veiklos rezultatas, (teigiamas / neigiamas);</li> <li>• Įstaigos sąnaudų darbo užmokesčiui dalis, (proc.);</li> <li>• Įstaigos sąnaudų valdymo išlaidoms dalis, (proc.);</li> <li>• Papildomų finansavimo šaltinių pritraukimas, (tūkst. Lt).</li> </ul>			

Tikslu numatoma įgyvendinti du uždavinius:

### **1 Uždavinys. Užtikrinti savalaikį ir efektyvų sveikatos priežiūros paslaugų organizavimą**

Šiuo metu Įstaigoje dirba 63 darbuotojai, iš kurių gydytojų ir slaugos personalo - 45 darbuotojai. Uždaviniu numatomos lėšos gydytojų ir slaugos personalo darbo užmokesčio ir socialinio draudimo sąnaudoms padengti. Taip pat uždaviniu numatomas lėšos medicinos personalo kvalifikacijos kėlimui. Tuo siekiama sudaryti galimybę darbuotojams įgyti ir palaikyti tinkamą profesinę kvalifikaciją bei kompetenciją, tenkinančią Įstaigos dabarties ir ateities poreikius.

Siekiant užtikrinti visiems pacientams reikalingų paslaugų kokybę, prieinamumą ir saugumą, pagal poreikius vykdomas medicininės įrangos įsigijimas ir atnaujinimas. Taip pat vykdomas nuolatinis medicininės įrangos techninis aptarnavimas ir priežiūra. Šios išlaidos būtinos siekiant pacientams teikti kvalifikuotas, nustatytus reikalavimus ir Įstaigos galimybes atitinkančias specializuotas asmens sveikatos priežiūros paslaugas.

#### **Produkto vertinimo kriterijai:**

- Įstaigos medicinos darbuotojų (etatų) skaičius;
- Medicinos darbuotojų kėlusią kvalifikaciją skaičius;
- Įsigytos medicininės įrangos ir kito ilgalaikio turto skaičius, (vnt.).

### **2 Uždavinys. Efektyviai organizuoti Įstaigos administracinį ir ūkinį aptarnavimą**

Įgyvendinamam uždaviniui numatoma organizuoti Įstaigos valdymą, administracinį ir ūkinį aptarnavimą. Efektyvus įstaigos valdymas, tinkamas administracinės ir ūkinės veiklos organizavimas yra svarbus, siekiant užtikrinti kokybišką ir savalaikį sveikatinimo paslaugų teikimą: gyventojų sveikatos stiprinimą, tausojimą ir atstatymą, Įstaigos licencijoje nurodytų sveikatos priežiūros paslaugų teikimą. 2016 metų sausio 1 d. Įstaigoje dirbo 63 darbuotojai, iš kurių 7 administracijos ir ūkio dalyse.

Uždaviniui taip pat numatoma finansuoti su Įstaigos vykdoma veikla susijusias pastato eksploatacines išlaidas: šildymą, elektros energiją, vandentiekio ir kanalizacijos paslaugas, remonto, ryšių paslaugas. Įstaiga įsikūrusi pastate, išsidėsčiusiame adresu Pramonės g. 15 a, Šiauliai.

Uždaviniui numatoma tęsti 2014 m. pradėtą investicijų projekto „VŠĮ Šiaulių reabilitacijos centro plėtra“ įgyvendinimą. 2015 metais baigtas II šio projekto įgyvendinimo etapas (sėkmingai įsisavintos 275 139 Eur VIP lėšos). 2016 metais planuojama užbaigti rūšio remonto darbus (užbaigimui paskirta 134 000 Eur VIP lėšų).

Uždaviniui finansuojamos ir kitos, su Įstaigos veikla susijusios paslaugos ar priemonės. Kiekvienais metais Įstaiga patiria sąnaudas, susijusias su ilgalaikio materialiojo turto nusidėvėjimu, moka mokesčius į biudžetą bei įsigyja civilinės atsakomybės draudimą, kuris yra skirtas atlyginti nukentėjusiam trečiajam asmeniui padarytą žalą dėl Įstaigos veiklos, teikiant asmens sveikatos priežiūros paslaugas. Įstaiga taip pat perka atliekų tvarkymo, patalpų dezinfekcijos, buhalterinės ir medicininės apskaitos programos aptarnavimo paslaugas ir kt.

#### **Produkto vertinimo kriterijai:**

- Įstaigos administracijos darbuotojų (etatų) skaičius;
- Įstaigos ūkio dalis darbuotojų (etatų) skaičius.

**Numatomas programos įgyvendinimo rezultatas:** Įgyvendinus programos tikslą ir uždavinius bus užtikrintas efektyvus PSDF ir kitų lėšų šaltinių panaudojimas, vykdant Įstaigos sveikatinimo veiklą: organizuojant ir teikiant antrinės asmens sveikatos priežiūros paslaugas, kurias teikti teisę suteikia Įstaigos asmens sveikatos priežiūros licencija. Programos tikslo ir uždavinių įgyvendinimas taip pat sudarys prielaidas mažinti Įstaigą pasirinkusių pacientų sergamumą, neįgalumą bei mirtingumą. Programa taip pat numatoma prisidėti prie Šiaulių miesto savivaldybės plėtros tikslų ir uždavinių įgyvendinimo, kuriais siekiama kurti sveiką rajono aplinką, plėtoti visuomenės sveikatos priežiūrą ir gerinanti paslaugų kokybę.

**Veiksmai, numatyti Šiaulių miesto savivaldybės 2007-2016 m. strateginiame plėtros plane, kurie susiję su vykdoma programa:**

**1 PRIORITETAS. Atvira, kūrybinė ir atsakinga bendruomenė.**

**1.4. Tikslas. Kurti sveiką ir socialiai saugią miesto bendruomenės aplinką**

1.4.1. Uždavinys. Plėtoti visuomenės sveikatos priežiūrą, gerinti paslaugų kokybę

**Susiję įstatymai ir kiti norminiai teisės aktai:** Lietuvos Respublikos sveikatos sistemos įstatymas, Lietuvos Respublikos sveikatos draudimo įstatymas, Lietuvos Respublikos pacientų teisių ir žalos sveikatai atlyginimo įstatymas; Lietuvos sveikatos sistemos plėtros 2011-2020 metų metmenys, Lietuvos Respublikos viešųjų įstaigų įstatymas, VšĮ Šiaulių reabilitacijos centro įstatatai ir kt.